

## Guide rapide – français

---



<b>bioMIXdrive 1</b>		<b>Réf. 80001</b>
<b>bioMIXdrive 2</b>		<b>Réf. 80002</b>
<b>bioMIXdrive 3</b>		<b>Réf. 80003</b>
<b>bioMIXdrive 4</b>		<b>Réf. 80004</b>
	avec	
<b>bioMIXcontrol</b>		<b>Réf. 98400</b>
<b>bioMIXcontrol S</b>		<b>Réf. 98500</b>
<b>bioMIXcontrol 4MS</b>		<b>Réf. 98604</b>

---

### 1. Consignes de sécurité

**Les agitateurs magnétiques bioMIXdrive 1/2/3/4 ne sont pas conçus pour les applications suivantes :**



Pour l'agitation et le chauffage de liquides inflammables  
Pour le chauffage de récipients fermés de manière étanche à la pression et ne résistant pas à la pression (flacons Erlenmeyer, flacons de laboratoire, par exemple)  
Pour les applications en atmosphère explosive



Les **stimulateurs cardiaques, supports de données, cartes magnétiques et autres appareils** susceptibles d'être influencés et même détruits par les champs magnétiques doivent être tenus à l'écart des champs de l'unité d'agitation ainsi que des barreaux d'agitation.

Ne pas utiliser l'appareil dans des locaux présentant des risques d'explosion.

L'unité de commande bioMIXcontrol ne doit pas être plongée dans l'eau, ni dans une solution de nettoyage.



Votre tension secteur doit coïncider avec celle indiquée sur la plaque signalétique de l'alimentation.

Pour une plus grande sécurité de fonctionnement, il est recommandé de placer l'alimentation à l'écart de produits et réactions chimiques ainsi que d'influences thermiques.

## 2. Installation – connexion au secteur

Les agitateurs magnétiques bioMIXdrive peuvent être utilisés avec différentes unités de commande. Le raccordement est indiqué en détail sur les figures 1 et 2.

### Version (1) : Raccordement aux unités bioMIXcontrol et bioMIXcontrol S (voir aussi Fig. 1)



- **Arrêter l'unité de commande bioMIXcontrol en basculant le commutateur d'alimentation (5) AVANT de manipuler les câbles de raccordement et de débrancher le câble d'alimentation (4).**
- Le câble de commande (1) de l'agitateur magnétique bioMIXdrive doit maintenant être raccordé à la prise 8 broches de l'unité de commande (2). **Veillez sécuriser la connexion en tournant l'écrou situé au niveau de la prise.** Seule cette procédure permet de garantir un fonctionnement exempt d'incident.
- Raccordez le cordon secteur (4) fourni à l'entrée d'alimentation (3) du panneau arrière puis branchez-le à une prise secteur.
- L'unité de commande est désormais connectée à l'agitateur magnétique et elle est opérationnelle.

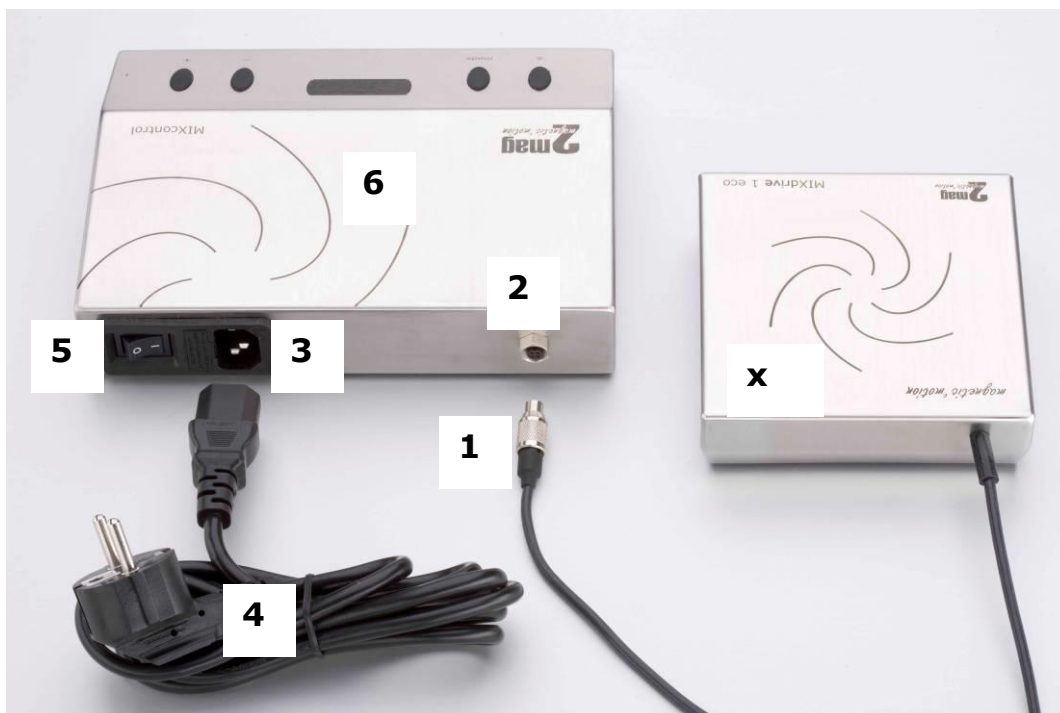


Fig. 1 : Installation, panneau arrière de l'unité de commande bioMIXcontrol

### Description des éléments fonctionnels de l'unité de commande (dos)

- 1 Connecteur du câble de commande de l'agitateur
- 2 Prise pour le branchement du câble de commande de l'agitateur
- 3 Prise d'alimentation
- 4 Câble d'alimentation
- 5 Commutateur d'alimentation
- 6 Unité de commande 2 mag - bioMIXcontrol
- X Unité de commande de l'agitateur 2 mag - bioMIXdrive 1 (ou bioMIXdrive 2/3/4)

**Version (2) : Raccordement à bioMIXcontrol 4MS (voir aussi figure 2)**

**Unité de commande avec fonction maître/esclave, jusqu'à 4 x bioMIXdrive 1**



- **Arrêter l'unité de commande bioMIXcontrol 4MS en basculant le commutateur d'alimentation (5) AVANT de manipuler les câbles de raccordement et de débrancher le câble d'alimentation (4).**
- Le câble de commande (1a-d) de l'agitateur magnétique bioMIXdrive 1 doit maintenant être raccordé à la prise 8 broches de l'unité de commande (2a-d). **Veillez sécuriser la connexion en tournant l'écrou situé au niveau de la prise.** Seule cette procédure permet de garantir un fonctionnement exempt d'incident.
- Raccordez le cordon secteur (4) fourni à l'entrée d'alimentation (3) du panneau arrière puis branchez-le à une prise secteur.
- L'unité de commande est désormais connectée à l'agitateur magnétique et elle est opérationnelle.



**À noter :**

**L'unité de commande bioMIXcontrol 4MS est uniquement destinée à être utilisée avec l'agitateur bioMIXdrive 1.**



**NE PAS utiliser les commandes d'agitateur bioMIXdrive 2/3/4 avec l'unité de commande bioMIXcontrol 4MS !**

**Cette association risquerait d'endommager le contrôleur.**

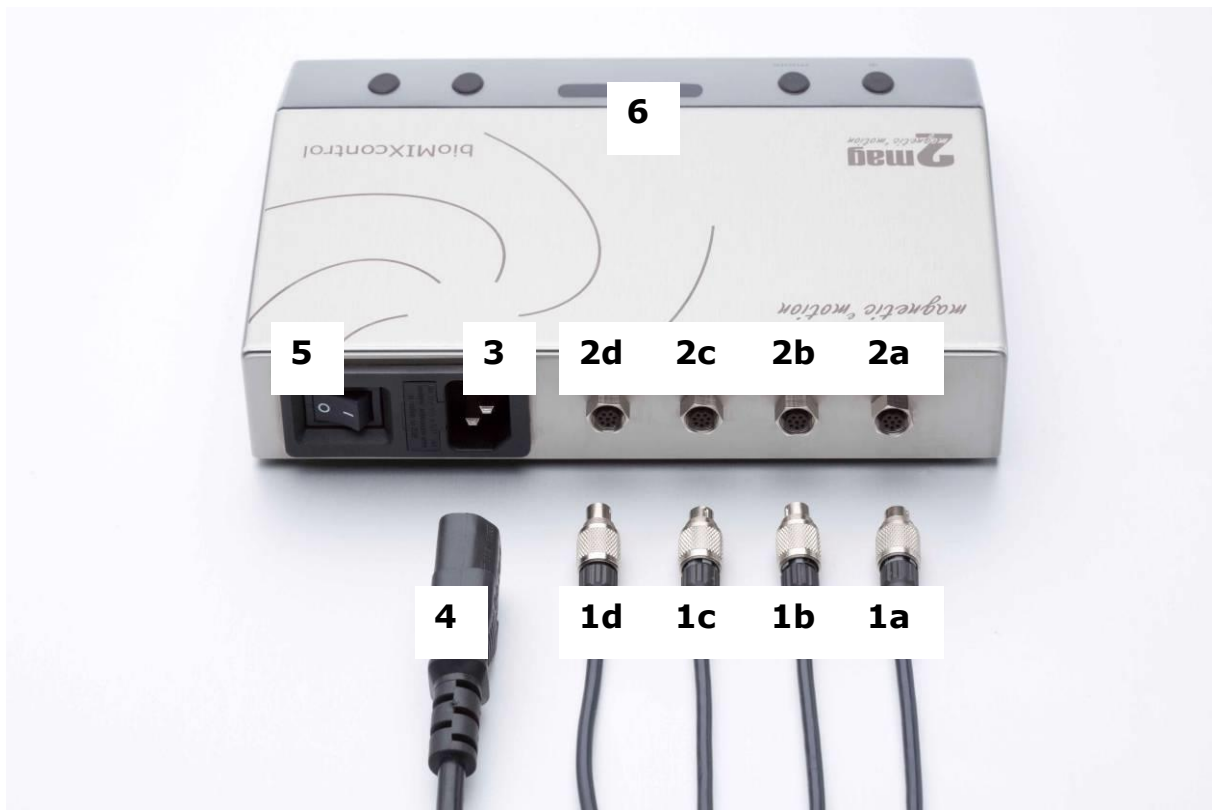


Fig. 2 : Installation, panneau arrière de l'unité de commande bioMIXcontrol 4MS

**Description des éléments fonctionnels de l'unité de commande (dos)**

1a-d	Connecteurs du câble de commande de l'agitateur n° 1-2-3-4
2a-d	Prises du câble de commande de l'agitateur n° 1-2-3-4
3	Prise d'alimentation
4	Câble d'alimentation
5	Commutateur d'alimentation
6	Unité de commande 2 mag - bioMIXcontrol

**À noter :**

Il est possible de raccorder jusqu'à 4x commandes d'agitateur bioMIXdrive 1.

**Ne pas raccorder les bioMIXdrive 2, bioMIXdrive 3 ou bioMIXdrive 4. Ceci risquerait d'endommager le contrôleur.**

### 3. Utilisation de l'agitateur magnétique bioMIXdrive 1/2/3/4

Avec bioMIXcontrol ou bioMIXcontrol S

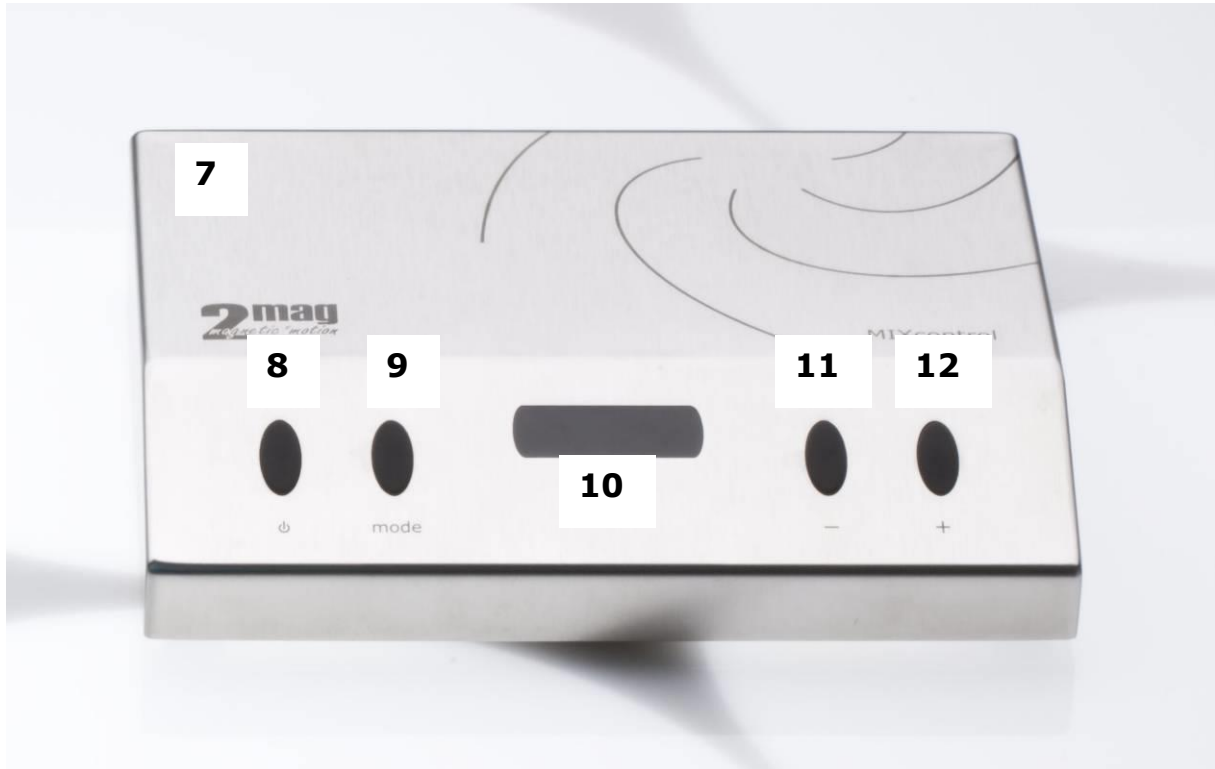


Fig. 3 : Unité de commande bioMIXcontrol

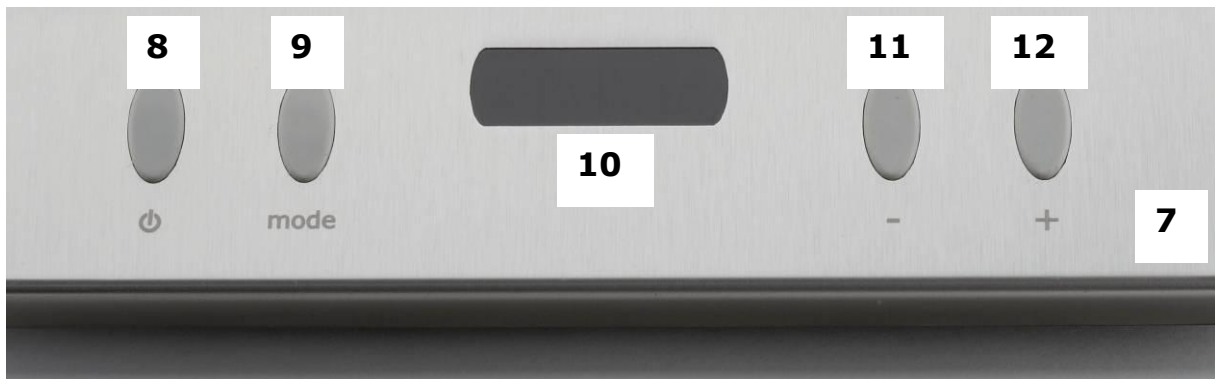


Fig. 4 : Gros plan, éléments fonctionnels des unités de commande bioMIXcontrol et bioMIXcontrol S

#### Description des éléments fonctionnels bioMIXcontrol (S)

7 Unité de commande 2 mag - bioMIXcontrol

#### Commande de l'agitateur

- 8 Touche MARCHE/ARRÊT pour la mise en marche de l'agitateur magnétique
- 9 Touche MODE (M) pour le réglage de la puissance de l'agitateur magnétique
- 10 Écran d'affichage de la vitesse et de la puissance d'agitation
- 11 Touche MOINS (-) pour la réduction de la vitesse d'agitation
- 12 Touche PLUS (+) pour l'augmentation de la vitesse d'agitation

## Avec bioMIXcontrol 4MS

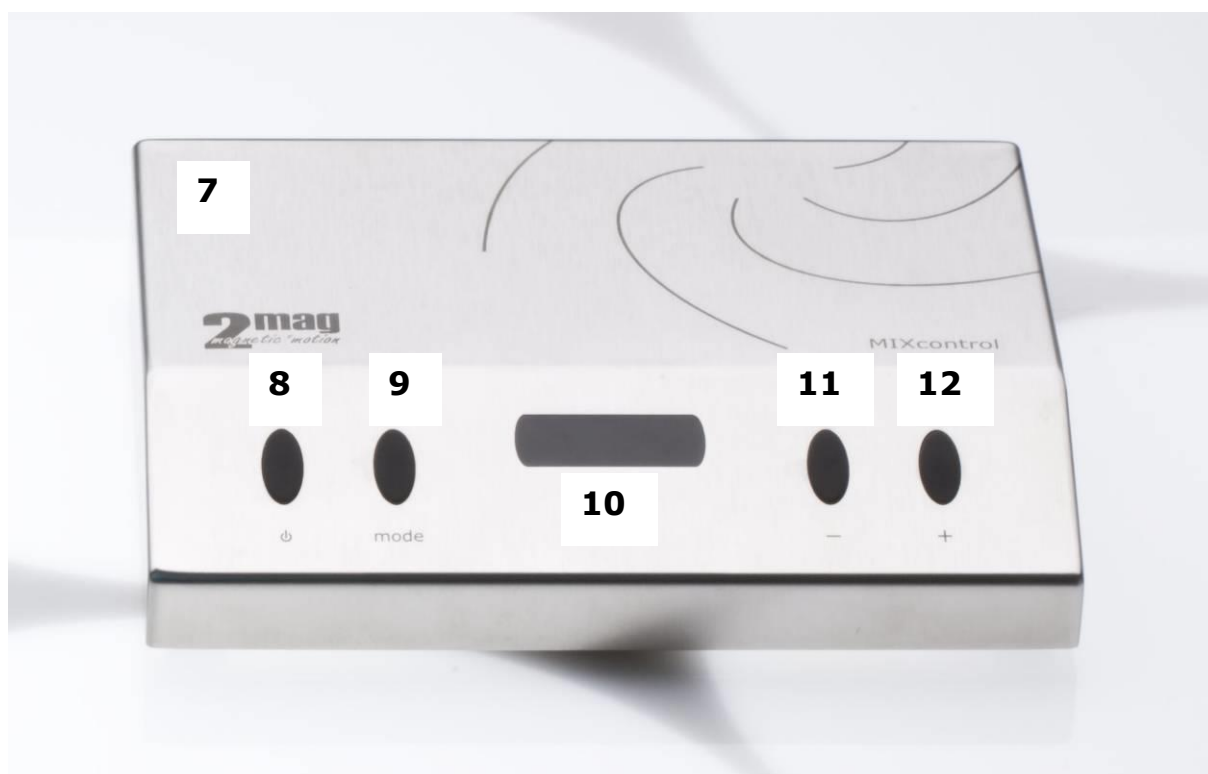


Fig. 5 : Unité de commande bioMIXcontrol 4MS

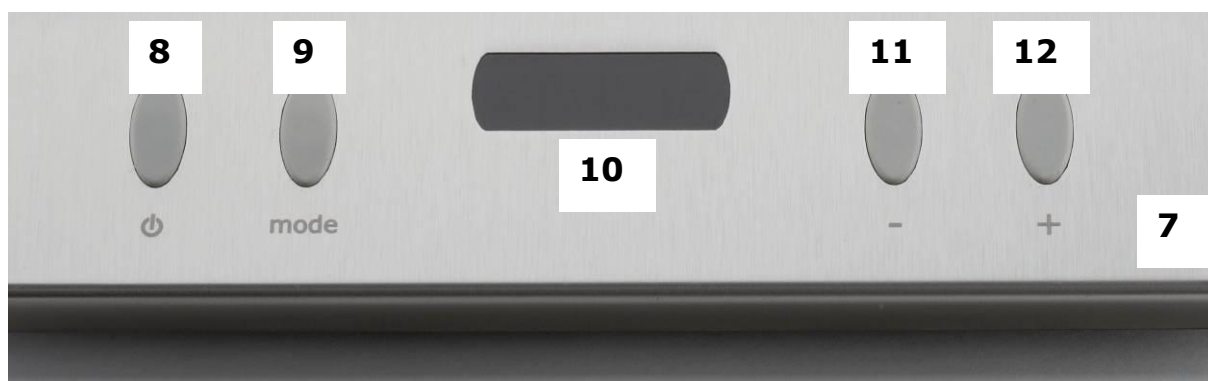


Fig. 6 : Gros plan, éléments fonctionnels de l'unité de commande bioMIXcontrol S 4

### Description des éléments fonctionnels bioMIXcontrol 4MS

7 Unité de commande 2mag - bioMIXcontrol 4MS

#### Commande de l'agitateur

- 8 Touche MARCHE/ARRÊT pour la mise en marche de l'agitateur magnétique
- 9 Touche MODE (M) permettant l'adressage entre les agitateurs 1-2-3-4-Tous
- 10 Affichage de l'indicateur de vitesse
- 11 Touche MOINS (-) pour la réduction de la vitesse d'agitation
- 12 Touche PLUS (+) pour l'augmentation de la vitesse d'agitation

## 4. Maintenance, nettoyage et entretien



N'utilisez ni nettoyants à base de chlore, ni éponge métallique, ni détergents abrasifs, ni ammoniacque pour nettoyer l'appareil, au risque sinon d'en endommager la surface.

L'appareil ne doit jamais être utilisé dans des locaux présentant des risques d'explosion.

L'unité de commande bioMIXcontrol ne doit pas être plongée dans l'eau, ni dans une solution de nettoyage.

Les appareils **2mag** sont généralement exempts d'entretien.

Du fait de leur construction, les appareils **2mag** sont très robustes et conçus pour un usage professionnel quotidien.

Nous conseillons de nettoyer régulièrement la surface des appareils, par exemple avec des produits d'entretien contenant des tensioactifs ou de l'alcool isopropylique.

**AVANT** d'en nettoyer les surfaces, arrêtez toujours l'appareil avec la touche MARCHE/ARRÊT et débranchez le cordon secteur.

## 5. Service après-vente



**Seul un service compétent autorisé pourra ouvrir l'appareil en vue d'effectuer des travaux éventuels de réparation.**

En cas de panne ou de défaillance, veuillez avant tout nous contacter. Nous vous aiderons volontiers le plus vite et le plus simplement possible.

### **Garantie :**

**Nous accordons une garantie de 3 ans pour les défauts de matériaux et de fabrication.**



**Pour davantage de précisions concernant le produit et son maniement, veuillez vous référer au guide d'utilisation de l'appareil.**

**2mag AG**  
Schragenhofstr. 35 J  
DE-80992 Muenchen  
ALLEMAGNE

Tél. : +49 89 38153110  
E-Mail : [info@2mag.de](mailto:info@2mag.de)  
Web : [www.2mag.de](http://www.2mag.de)