

# QUANTOFIX® EDTA

de

Komplexbildner wie z.B. Ethylendiamintetraessigsäure (EDTA) werden häufig als Zusatzstoffe in Wasch- und Reinigungsmitteln, Kosmetika, in der Fotoindustrie oder in der Papierindustrie verwendet. Da solche Zusatzstoffe biologisch nur schwer abbaubar sind, sollte bei deren Einsatz auf die Dosierung geachtet werden. Die richtige Einsatzkonzentration kann mit QUANTOFIX® EDTA überprüft werden. Ebenfalls kann die Abwesenheit von Komplexbildnern mit diesem Teststäbchen nachgewiesen werden.

## Inhalt:

1 Aluminiumdose mit 100 Teststäbchen

## Allgemeine Hinweise:

Stets nur notwendige Anzahl Teststäbchen entnehmen. Dose nach Entnahme sofort wieder verschließen. Testfeld nicht berühren.

## Zusatzhinweise:

Die orangene Färbung des ungebrauchten Testfelds ist normal und kein Zeichen für die Zersetzung der Reagenzien.

## Gebrauchsanweisung:

Der pH-Wert der Lösung muss zwischen 1 und 7 liegen. Andernfalls muss der pH-Wert vorher dementsprechend eingestellt werden.

1. Teststäbchen 1 s in Probe eintauchen.
2. Flüssigkeitsüberschuss abschütteln.
3. 15 s warten.
4. Testfeld mit Farbskala vergleichen.

Ist EDTA vorhanden färbt sich das Testfeld in Abhängigkeit der Konzentration orange bis gelb. Ist kein EDTA vorhanden färbt sich das Testfeld rot.

## Bemerkung:

Folgende Komplexbildner lassen sich z.B. ebenfalls mit dieser Methode bestimmen:

- Nitritotriessigsäure (NTA, Handelsname: Titriplex® I)
  - Cyclohexandinitrilo(1,2)-tetraessigsäure (Handelsname: Titriplex®IV)
  - Diethyltrinitrilopentaessigsäure (Handelsname: Titriplex® V)
  - Bis(aminoethyl)-glykolether-*N,N,N',N'*-tetraessigsäure (Handelsname: Titriplex® VI)
- Umrechnungsfaktor: 1 mg/L EDTA = 0,7 mg/L NTA

## Entsorgung:

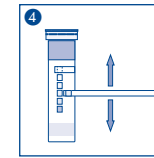
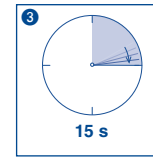
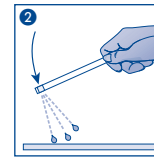
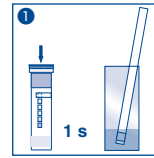
Benutzte Teststäbchen in den Hausmüll geben.








## Lagerbedingungen:

Teststäbchen vor Sonnenlicht und Feuchtigkeit schützen. Dose kühl und trocken aufbewahren (Lagertemperatur nicht über +30 °C).

Bei sachgemäßer Lagerung sind die Teststäbchen bis zum aufgedruckten Verfallsdatum haltbar.

**MACHEREY-NAGEL GmbH & Co. KG** · Neumann-Neander-Str. 6-8 · 52355 Düren · Deutschland  
Tel.: +49 24 21 969-0 · Fax: +49 24 21 969-199 · info@mn-net.com · [www.mn-net.com](http://www.mn-net.com)  
**Schweiz: MACHEREY-NAGEL AG** · Hirsackerstr. 7 · 4702 Oensingen · Schweiz  
Tel.: 062 388 55 00 · Fax: 062 388 55 05 · sales-ch@mn-net.com



REF	Artikelnummer / Item number / Référence produit / Referencia / Artikelnummer / Numero di catalogo / Numer artykułu	LOT	Chargencode / Batch identification / Numéro de lot / Código de lote / Productionnummer / Codice del lotto / Numer partii
	Achtung! / Warning! / Attention! / ¡Atención! / Let op! / Attenzione! / Uwaga!		Verwendbar bis / Use by / À utiliser avant / Fecha de caducidad / Te gebruiken tot / Utilizzare entro (anno / mese) / Przydatność do użycia
	Temperaturbegrenzung / Permitted storage temperature range / Limites de température / Limites de temperatura / Temperaturbegrenzung / Limite de temperatura / Ograniczenie temperatury		Trocken aufbewahren / Store in a dry place / Conserver au sec / Mantener seco / Op een droge plaats bewaren / Mantere asciutto / Przechowywać w suchym miejscu
	Gebrauchsanweisung beachten / Please read instructions for use / Respecter les instructions d'utilisation / Obsérvense las instrucciones de uso / Lees de bijsluiting / Consultare le istruzioni per l'uso / Przestrzegać instrukcję użycia		Packung geschlossen halten / Keep container closed / Refermer la boîte / Mantenga el envase cerrado / Verpakking gesloten houden / Conservare la confezione chiusa / Przechowywać pojemnik szczelnie zamknięty
	Ausreichend für <n> Prüfungen / Contains sufficient for <n> tests / Contenu suffisant pour <n> tests / Contenido suficiente para <n> tests / Voldoende voor <n> tests / Contenuto sufficiente per <n> test / Wystarczająco dla kontroli <n>		

# QUANTOFIX® EDTA

en

Complexing agents such as EDTA (ethylenediaminetetraacetate) are frequently used as additives in washing and cleaning agents, cosmetics, the photo and paper industries. Since such additives are poorly biodegradable, the dosage used must be carefully measured. QUANTOFIX® EDTA facilitates checking the concentration. Furthermore, the absence of such complexing agents can also be established with these test strips.

## Pack content:

1 aluminium container with 100 test strips

## General indications:

Remove only as many test strips as are required. Close the container immediately after removing a strip. Do not touch the test field.

## Additional indications:

The orange colouration of the unused test field is normal and does not indicate any decomposition of the reagents.

## Instructions for use:

Check pH to ensure it's between 1 and 7. Otherwise, adjust the pH accordingly.

1. Dip the test strip into the sample for 1 second.
2. Shake off excess liquid.
3. Wait 15 seconds.
4. Compare test field with the colour scale.

If EDTA is present, the test field turns orange to yellow depending on the concentration. Should EDTA not be present, the test field turns red.

## Note:

The following complexing agents can also be tested with this method:

- Nitrilotriacetic acid (NTA, commercial name: Titriplex® I)
- 1,2-Cyclohexylenedinitrilotetraacetic acid (commercial name: Titriplex® IV)
- Diethylenetriaminepentaacetic acid (commercial name: Titriplex® V)
- Bis(aminoethyl)-glycoether-*N,N,N',N'*-tetraacetic acid (commercial name: Titriplex® VI)

Conversion factor: 1 mg/L EDTA = 0.7 mg/L NTA

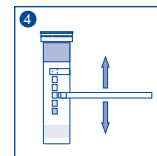
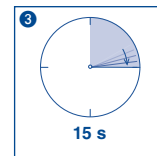
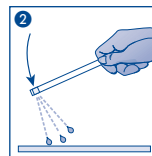
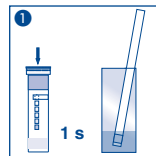
## Disposal:

Used test strips can be placed in the normal household waste.

## Storage:

Avoid exposing the strips to sunlight and moisture. Keep container cool and dry (storage temperature not above +30 °C).

If correctly stored, the test strips may be used until the use-by-date printed on the packaging.



REF	Artikelnummer / Item number / Référence produit / Referencia / Artikelnummer / Numero di catalogo / Numer artykułu	LOT	Chargencode / Batch identification / Numéro de lot / Código de lote / Productienummer / Codice del lotto / Numer partii
	Achtung! / Warning! / Attention! / ¡Atención! / Let op! / Attenzione! / Uwaga!		Verwendbar bis / Use by / À utiliser avant / Fecha de caducidad / Te gebruiken tot / Utilizzare entro (anno / mese) / Przydatność do użycia
	Temperaturbegrenzung / Permitted storage temperature range / Limites de température / Limites de temperatura / Temperatuurbegrenzing / Limite de temperatura / Ograniczenie temperatury		Trocken aufbewahren / Store in a dry place / Conserver au sec / Mantener seco / Op een droge plaats bewaren / Mantere asciutto / Przechowywać w suchym miejscu
	Gebrauchsanweisung beachten / Please read instructions for use / Respecter les instructions d'utilisation / Obsérvense las instrucciones de uso / Lees de bijsluiter / Consultare le istruzioni per l'uso / Przestrzegać instrukcję użycia		Packung geschlossen halten / Keep container closed / Refermer la boîte / Mantenga el envase cerrado / Verpakking gesloten houden / Conservare la confezione chiusa / Przechowywać pojemnik szczelnie zamknięty
	Ausreichend für <n> Prüfungen / Contains sufficient for <n> tests / Contenu suffisant pour <n> tests / Contenido suficiente para <n> tests / Voldoende voor <n> tests / Contenuto sufficiente per <n> test / Wystarczająco dla kontroli <n>		

Takie czynniki kompleksotwórcze, jak np. kwas etylenodwuaminocteroowy (EDTA), stosowane są często jako dodatki do środków piorących i czyszczących, do kosmetyków, w przemyśle fotograficznym lub w przemyśle papirniczym. Ponieważ tego rodzaju dodatki tylko bardzo trudno ulegają biologicznemu rozkładowi, dlatego też w przypadku ich stosowania należy zwrócić uwagę na ich odpowiednie dozowanie. Właściwe stężenie można skontrolować przy użyciu pasków testowych QUANTOFIX® EDTA. Nieobecność czynników kompleksotwórczych można również stwierdzić przy pomocy tych pasków testowych.

## Zawartość:

1 puszka aluminiowa zawiera 100 pasków testowych

## Wskazówki ogólne:

Należy zawsze pobierać tylko potrzebną ilość pasków testowych. Po pobraniu pasków puszkę należy natychmiast szczelnie zamknąć. Nie dotykać pól testowych.

## Wskazówki dodatkowe:

Pomarańczowe zabarwienie nieużytych pól pasków testowych jest zjawiskiem normalnym i nie oznacza rozkładu substancji reagujących.

## Sposób użycia:

1. Pasek testowy należy na 1 sekundę zanurzyć w roztworze testowym.
2. Strząsnąć nadmiar cieczy.
3. Odczekać 15 sekund.
4. Pole testowe należy porównać ze skalą kolorów.

Jeżeli roztwór testowy zawiera EDTA, wtedy pole testowe zabarwia się w zależności od stężenia na kolor pomarańczowy aż po żółty. Jeżeli nie ma EDTA, wtedy pole testowe zabarwia się na kolor czerwony.

## Uwaga:

Przy pomocy tej metody można również oznaczać obecność czynników kompleksotwórczych:

- kwas nitylotrójocowy (NTA, nazwa handlowa: Titriplex® I)
- kwas 1,2-cykloheksylenodinitrylo tetraoctowy (nazwa handlowa: Titriplex® IV)
- kwas dietylenotriaminopentaoctowy (nazwa handlowa: Titriplex® V)
- kwas *N,N,N',N'*-bis-(aminoetylowy)-glikolu eteru etylowego tetraoctowy (nazwa handlowa: Titriplex® VI)

Współczynnik przeliczeniowy: 1 mg/L EDTA = 0,7 mg/L NTA

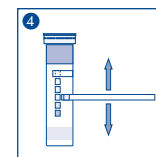
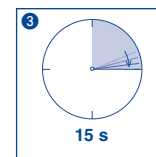
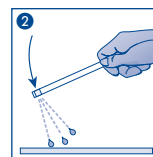
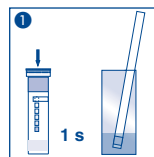
## Ustawianie:

Używany pasek testowy do odpadów komunalnych.

## Warunki przechowywania:

Paski testowe należy chronić przed światłem słonecznym i wilgocią. Puszkę przechowywać w miejscu chłodnym i suchym (w temperaturze nie przekraczającej +30 °C).

Przy prawidłowym składowaniu laseczki testowe są przydatne do użytku do daty podanej na opakowaniu.



REF	Artikelnummer / Item number / Référence produit / Referencia / Artikelnummer / Numero di catalogo / Numer artykułu	LOT	Chargencode / Batch identification / Numéro de lot / Código de lote / Productionnummer / Codice del lotto / Numer partii
	Achtung! / Warning! / Attention! / ¡Atención! / Let op! / Attenzione! / Uwaga!		Verwendbar bis / Use by / À utiliser avant / Fecha de caducidad / Te gebruiken tot / Utilizzare entro (anno / mese) / Przydatność do użycia
	Temperaturbegrenzung / Permitted storage temperature range / Limites de température / Limites de temperatura / Temperatuurbegrenzung / Limite de temperatura / Ograniczenie temperatury		Trocken aufbewahren / Store in a dry place / Conserver au sec / Mantener seco / Op een droge plaats bewaren / Mantenerse asciutto / Przechowywać w suchym miejscu
	Gebrauchsanweisung beachten / Please read instructions for use / Respecter les instructions d'utilisation / Obsérvense las instrucciones de uso / Lees de bijsluiter / Consultare le istruzioni per l'uso / Przestrzegać instrukcję użycia		Packung geschlossen halten / Keep container closed / Refermer la boîte / Mantenga el envase cerrado / Verpakking gesloten houden / Conservare la confezione chiusa / Przechowywać pojemnik szczelnie zamknięty
	Ausreichend für <n> Prüfungen / Contains sufficient for <n> tests / Contenu suffisant pour <n> tests / Contenido suficiente para <n> tests / Voldoende voor <n> tests / Contenuto sufficiente per <n> test / Wystarczająco dla kontroli <n>		

# QUANTOFIX® EDTA

fr

Les agents complexants tels par ex. l'acide éthylène diamine tétraacétique (EDTA) sont fréquemment utilisés comme adjuvants dans les lessives et détergents, les cosmétiques, l'industrie photographique ou l'industrie du papier. De tels adjuvants étant seulement difficilement biodégradables, un dosage précis doit impérativement être respecté. La concentration d'emploi appropriée peut être vérifiée avec les languettes test QUANTOFIX® EDTA. Celles-ci permettent par ailleurs d'identifier l'absence d'agents complexants.

## Contenu :

1 boîte en aluminium avec 100 languettes test

## Remarques générales :

Prélever seulement le nombre de languettes test nécessaires. Refermer la boîte immédiatement après. Éviter de toucher la zone de test.

## Remarque spécifique au test :

La coloration orange du papier réactif inutilisé est normale, elle n'est pas un signe de décomposition des réactifs.

## Mode d'emploi :

1. Immerger la languette test pendant 1 s dans l'échantillon.
2. Éliminer l'excédent de liquide en secouant.
3. Attendre 15 s.
4. Comparer la zone de test avec l'échelle colorimétrique. En présence d'EDTA, la zone de test prend une teinte orange à jaune, suivant la concentration. S'il n'y a pas d'EDTA, la zone de test vire au rouge.

## Remarque :

Cette méthode permet également de déterminer par exemple les agents complexants suivants :

- acide nitrilotriacétique (NTA, nom commercial : Titrplex® I)
- acide cyclohexanediamine-1,2 tétraacétique (nom commercial : Titrplex® IV)
- acide diéthylénetriamine pentaacétique (nom commercial : Titrplex® V)
- acide éthylène glycol-bis (β-aminoéthyl éther)-N,N,N',N' tétraacétique (nom commercial : Titrplex® VI)

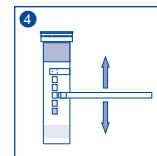
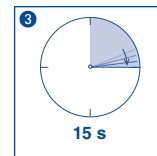
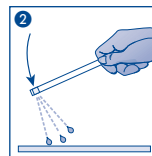
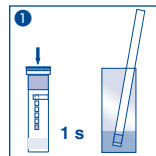
Facteur de conversion : 1 mg/L d'EDTA = 0,7 mg/L de NTA








## Élimination :

Les languettes tests peuvent être mélangées aux ordures ménagères ordinaires.

## Conservation et stabilité :

Ne pas exposer les languettes test à la lumière du soleil ni à l'humidité. Conserver la boîte dans un endroit frais et sec (température de stockage maximale : +30 °C). Dans la mesure où les consignes énoncées sont respectées, les languettes test se conservent jusqu'à la date de péremption imprimée sur l'emballage.



REF	Artikelnummer / Item number / Référence produit / Referencia / Artikelnummer / Numero di catalogo / Numer artykułu	LOT	Chargencode / Batch identification / Número de lot / Código de lote / Produktionummer / Codice del lotto / Numer partii
	Achtung! / Warning! / Attention! / ¡Atención! / Let op! / Attenzione! / Uwaga!		Verwendbar bis / Use by / À utiliser avant / Fecha de caducidad / Te gebruiken tot / Utilizzare entro (anno / mese) / Przydatność do użycia
	Temperaturbegrenzung / Permitted storage temperature range / Limites de température / Limites de temperatura / Temperatuurbeğrenzing / Limite de tem- peratura / Ograniczenie temperatury		Trocken aufbewahren / Store in a dry place / Conserver au sec / Mantener seco / Op een droge plaats bewaren / Mantenerse asciutto / Przechowywać w suchym miejscu
	Gebrauchsanweisung beachten / Please read instructions for use / Respecter les instructions d'utilisation / Observense las instrucciones de uso / Lees de bijsluiter / Consultare le istru- zioni per l'uso / Przestrzegać instrukcję użycia		Packung geschlossen halten / Keep container closed / Refermer la boîte / Mantenga el envase cerrado / Verpak- king gesloten houden / Conservare la confezione chiusa / Przechowywać pojemnik szczelnie zamknięty
	Ausreichend für <n> Prüfungen / Contains sufficient for <n> tests / Contenu suffisant pour <n> tests / Contenido suficiente para <n> tests / Voldoende voor <n> tests / Contenuto sufficiente per <n> test / Wystarczająco dla kontroli <n>		

MACHEREY-NAGEL GmbH & Co. KG · Neumann-Neander-Str. 6-8 · 52355 Düren · Allemagne

Tél : +49 24 21 969-0 · Fax : +49 24 21 969-199 · info@mn-net.com · [www.mn-net.com](http://www.mn-net.com)

France : MACHEREY-NAGEL SARL à associé unique · 1, rue Gutenberg · 67722 Hoerd · France

Tél : 03 88 68 22 68 · Fax : 03 88 51 76 88 · sales-fr@mn-net.com

# QUANTOFIX® EDTA

es

Los agentes secuestrantes como el ácido etilendiaminotetraacético (EDTA) se utilizan frecuentemente como aditivos en detergentes, limpiadores y cosméticos, así como en las industrias fotográfica y papelera. Por ser de difícil biodegradación, la aplicación de estos aditivos requiere una dosificación precisa. La concentración adecuada se puede averiguar con las tiras reactivas QUANTOFIX® EDTA. Estas tiras pueden usarse igualmente para determinar la ausencia de agentes secuestrantes.

## Contenido:

1 tubo de aluminio con 100 tiras reactivas

## Indicaciones generales:

Utilice sólo la cantidad necesaria de tiras. Una vez sacadas las tiras que se necesitan, cierre el tubo inmediatamente. No toque la almohadilla reactiva.

## Indicaciones específicas para el test:

El color naranja de la almohadilla reactiva, propio de las tiras que no han sido usadas, es completamente normal y no indica ninguna descomposición de los reactivos.

## Instrucciones de uso:

1. Sumerja la tira reactiva en la muestra por 1 segundo.
  2. Agite un poco para eliminar el exceso de líquido.
  3. Espere 15 segundos.
  4. Compare con la escala de colores.
- En presencia de EDTA, la almohadilla reactiva se tornará de naranja a amarillo, dependiendo de la concentración. En ausencia de EDTA, la almohadilla reactiva virará a rojo.

## Nota:

El método también es apto para determinar los siguientes agentes secuestrantes:

- ácido nitrilotriacético (NTA, nombre comercial: Titriplex® I)
- ácido 1,2-diaminociclohexano-*N,N,N',N'*-tetraacético (nombre comercial: Titriplex® IV)
- ácido dietilentriaminopentaacético (nombre comercial: Titriplex® V)
- etilenglicol-bis(β-aminoetil éter)-*N,N,N',N'*-ácido tetraacético (nombre comercial: Titriplex® VI)

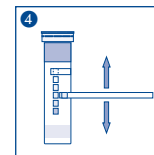
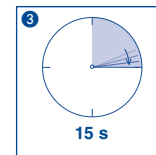
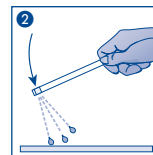
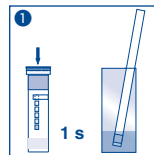
Factor de conversión: 1 mg/L EDTA = 0,7 mg/L NTA

## Eliminación:

Las tiras reactivas usadas pueden eliminarse como residuos domésticos normales.

## Almacenamiento:

Protéjase las tiras de la luz solar y de la humedad. Guárdese el envase en un lugar fresco y seco, a una temperatura no superior a +30 °C. Estando almacenadas correctamente, las tiras reactivas pueden usarse hasta la fecha de vencimiento que consta en el envase.



REF	Artikelnummer / Item number / Référence produit / Referencia / Artikelnummer / Numero di catalogo / Numer artykułu	LOT	Chargencode / Batch identification / Numéro de lot / Código de lote / Productionnummer / Codice del lotto / Numer partii
	Achtung! / Warning! / Attention! / ! / Uwaga!		Verwendbar bis / Use by / À utiliser avant / Fecha de caducidad / Te gebruiken tot / Utilizzare entro (anno / mese) / Przydatność do użycia
	Temperaturbegrenzung / Permitted storage temperature range / Limites de température / Limites de temperatura / Temperaturbegrenzung / Limite de temperatura / Ograniczenie temperatury		Trocken aufbewahren / Store in a dry place / Conserver au sec / Mantener seco / Op een droge plaats bewaren / Mantenere asciutto / Przechowywać w suchym miejscu
	Gebrauchsanweisung beachten / Please read instructions for use / Respecter les instructions d'utilisation / Obsérvense las instrucciones de uso / Lees de bijsluiter / Consultare le istruzioni per l'uso / Przestrzegać instrukcję użycia		Packung geschlossen halten / Keep container closed / Refermer la boîte / Mantenga el envase cerrado / Verpakking gesloten houden / Conservare la confezione chiusa / Przechowywać pojemnik szczelnie zamknięty
	Ausreichend für <n> Prüfungen / Contains sufficient for <n> tests / Contenu suffisant pour <n> tests / Contenido suficiente para <n> tests / Voldoende voor <n> tests / Contenuto sufficiente per <n> test / Wystarczająco dla kontroli <n>		

# QUANTOFIX® EDTA

nl

Complexvormers zoals ethyleendiaminetetraazijnzuur (EDTA) worden vaak gebruikt als additief in was- en schoonmaakmiddelen en cosmetica, in de fotoindustrie of in de papierindustrie. Omdat dergelijke additieven maar moeilijk worden afgebroken, dient er bij het gebruik ervan goed op de dosering te worden gelet. De juiste gebruikconcentratie kan met QUANTOFIX® EDTA worden gecontroleerd. Ook kan de afwezigheid van complexvormers met deze teststaafjes worden aangetoond.

## Inhoud:

1 aluminium blikje met 100 teststaafjes

## Algemene richtlijnen:

Neem telkens slechts het benodigde aantal teststaafjes uit de verpakking. Het blikje daarna onmiddellijk weer goed afsluiten. Het testveld niet aanraken.

## Specifieke richtlijnen voor deze test:

De oranje verkleuring van het ongebruikte testveld is normaal en geen teken van het afbraakproces van de reagentia.

## Gebruiksaanwijzing:

1. Het teststaafje 1 sec. in het monster onderdompelen.
  2. Schud de overtollige vloeistof eraf.
  3. 15 seconden wachten.
  4. Vergelijk het testveld met de kleurenschaal.
- Is er EDTA voorhanden, dan verkleurt het testveld afhankelijk van de concentratie oranje tot geel. Als er geen EDTA voorhanden is, verkleurt het testveld rood.

## Opmerking:

De volgende complexvormers kunnen eveneens met deze methode worden bepaald:

- nitrilotriazijnzuur (NTA, handelsnaam: Titriplex® I)
  - cyclohexaandinitrilo(1,2)-tetraazijnzuur (handelsnaam: Titriplex® IV)
  - diethyleentriaminepenta azijnzuur (handelsnaam: Titriplex® V)
  - bis(aminoethyl)-glycoether-*N,N,N',N'*-tetraazijnzuur (handelsnaam: Titriplex® VI)
- Omrekeningsfactor 1 mg/L EDTA = 0.7 mg/L NTA

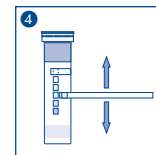
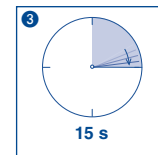
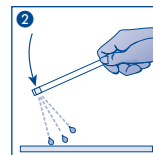
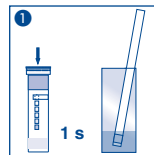
## Verwijdering:

Gebruikte teststrips in het huisvuil geven.

## Opslagcondities:

Bescherm de teststrips tegen zonlicht en vochtigheid. Het blikje koel en droog bewaren (opslagtemperatuur niet hoger dan +30 °C).

Mits bewaard onder de juiste omstandigheden zijn de teststrips tot aan de opgedrukte vervaldatum houdbaar.



REF	Artikelnummer / Item number / Référence produit / Referencia / Artikelnummer / Numero di catalogo / Numer artykułu	LOT	Chargencode / Batch identification / Numéro de lot / Código de lote / Productionnummer / Codice del lotto / Numer partii
	Achtung! / Warning! / Attention! / ¡Atención! / Let op! / Attenzione! / Uwaga!		Verwendbar bis / Use by / À utiliser avant / Fecha de caducidad / Te gebruiken tot / Utilizzare entro (anno / mese) / Przydatność do użycia
	Temperaturbegrenzung / Permitted storage temperature range / Limites de température / Limites de temperatura / Temperaturbegrenzung / Limite de temperatura / Ograniczenie temperatury		Trocken aufbewahren / Store in a dry place / Conserver au sec / Mantener seco / Op een droge plaats bewaren / Mantere asciutto / Przechowywać w suchym miejscu
	Gebrauchsanweisung beachten / Please read instructions for use / Respecter les instructions d'utilisation / Obsérvense las instrucciones de uso / Lees de bijsluiter / Consultare le istruzioni per l'uso / Przestrzegać instrukcję użycia		Packung geschlossen halten / Keep container closed / Refermer la boîte / Mantenga el envase cerrado / Verpakking gesloten houden / Conservare la confezione chiusa / Przechowywać pojemnik szczelnie zamknięty
	Ausreichend für <n> Prüfungen / Contains sufficient for <n> tests / Contenu suffisant pour <n> tests / Contenido suficiente para <n> tests / Voldoende voor <n> tests / Contenuto sufficiente per <n> test / Wystarczająco dla kontroli <n>		

# QUANTOFIX® EDTA

it

I complessanti quali, ad esempio, l'acido etilendiamminotetraacetico (EDTA), vengono utilizzati frequentemente come additivi per detersivi e detergenti, cosmetici nonché nell'industria fotografica e cartaria. Poiché simili additivi sono solo difficilmente degradabili, essi richiedono sempre un dosaggio accurato. La concentrazione d'impiego appropriata può essere verificata con le strisce analitiche QUANTOFIX® EDTA. Esse consentono inoltre di individuare l'assenza di agenti complessanti.

## Contenuto:

1 confezione in alluminio contenente 100 strisce analitiche

## Indicazioni generali:

Estrarre dalla confezione soltanto il numero di strisce analitiche necessario per la determinazione. Dopo il prelievo, richiudere bene e immediatamente la confezione. Non toccare con le dita il settore di carta reattiva sulla striscia.

## Indicazioni specifiche per il presente test:

La colorazione arancione della carta reattiva inutilizzata è normale e in nessun caso indicativa di una decomposizione dei reagenti.

## Istruzioni per l'uso:

1. Immergere la striscia per 1 secondo nel campione.
  2. Scuotere la striscia per eliminare il liquido in eccesso.
  3. Attendere 15 secondi.
  4. Confrontare il settore di carta reattiva con la scala cromatica.
- In presenza di EDTA la carta reattiva vira all'arancione-giallo in funzione della concentrazione. In assenza di EDTA la carta reattiva vira al rosso.

## Avvertenze:

Questo metodo consenta altresì di determinare, ad esempio, i seguenti agenti chelanti:  
– acido nitrilotriacetico (NTA, nome commerciale: Titriplex® I)  
– acido 1,2-diamminocicloesano-*N,N,N',N'*-tetraacetico (nome commerciale: Titriplex® IV)  
– acido dietilene-triamino-pentaacetico (nome commerciale: Titriplex® V)  
– acido etilene glicol-bis(β-amminoetiletere)-*N,N,N',N'*-tetraacetico (nome commerciale: Titriplex® VI)

Fattore di conversione: 1 mg/L EDTA = 0,7 mg/L NTA

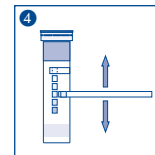
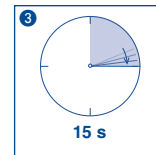
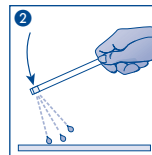
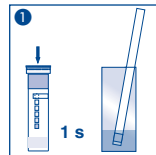
## Smaltimento:

Smaltire le strisce analitiche utilizzate assieme agli altri rifiuti domestici.

## Magazzinaggio e conservabilità:

Proteggere le strisce analitiche dall'esposizione diretta ai raggi del sole nonché dall'umidità. Conservare la confezione in un luogo fresco e asciutto (La temperatura di magazzino non deve essere superiore ai +30 °C).

In casa di magazzino corretto, le strisce analitiche sono utilizzabili fino alla data di scadenza riportata sulla confezione.



REF	Artikelnummer / Item number / Référence produit / Referencia / Artikelnummer / Numero di catalogo / Numer artykułu	LOT	Chargencode / Batch identification / Numéro de lot / Código de lote / Productienummer / Codice del lotto / Numer partii
	Achtung! / Warning! / Attention! / ! / Atención! / Let op! / Attenzione! / Uwaga!		Verwendbar bis / Use by / À utiliser avant / Fecha de caducidad / Te gebruiken tot / Utilizzare entro (anno / mese) / Przydatność do użycia
	Temperaturbegrenzung / Permitted storage temperature range / Limites de température / Limites de temperatura / Temperaturbegrenzung / Limite de temperatura / Ograniczenie temperatury		Trocken aufbewahren / Store in a dry place / Conserver au sec / Mantener seco / Op een droge plaats bewaren / Mantere asciutto / Przechowywać w suchym miejscu
	Gebrauchsanweisung beachten / Please read instructions for use / Respecter les instructions d'utilisation / Obsérvense las instrucciones de uso / Lees de bijsluiter / Consultare le istruzioni per l'uso / Przestrzegać instrukcję użycia		Packung geschlossen halten / Keep container closed / Refermer la boîte / Mantenga el envase cerrado / Verpakking gesloten houden / Conservare la confezione chiusa / Przechowywać pojemnik szczelnie zamknięty
	Ausreichend für <n> Prüfungen / Contains sufficient for <n> tests / Contenu suffisant pour <n> tests / Contenido suficiente para <n> tests / Voldoende voor <n> tests / Contenuto sufficiente per <n> test / Wystarczająco dla kontroli <n>		