

b.safe



Gebrauchsanweisung b.safe Trichter



Inhalt

	Grundlegende Sicherheitshinweise	4
	b.safe Trichter mit Kugelventil	6
	b.safe Trichter mit Klappdeckel	10
	b.safe Trichter mit Füllstandskontrolle	18
	Hinweise zu Fassanschlussgewinden	18
	Gewährleistung	18
	Pflege und Wartung	19
	Weitere b.safe Produkte	20

Konformität zu geltenden Richtlinien

b.safe Trichter erfüllen die technischen Richtlinien **CENELEC 50404** (Code of practice for the avoidance of hazards due to static electricity) **und TRGS 727** (vormals TRBS 2153 Vermeidung von Zündgefahren infolge elektrostatischer Aufladungen).

Die **TRGS 727** können Sie **über www.baua.de** einsehen und beziehen. Wie Sie die **CLC/TR50404** für Ihren Standort erhalten, erfragen Sie bitte per E-Mail an **info@cenelec.eu**

Sehr geehrte Laborspezialistin, sehr geehrter Laborspezialist,

mit Ihrem **b.safe** Trichter haben Sie sich für ein zuverlässiges und hochwertiges Markenprodukt entschieden. Alle **b.safe** Produkte werden unter höchsten Qualitätsstandards (gemäß ISO 9001) in Süddeutschland aus Hochleistungswerkstoffen gefertigt.

Ob leitfähig, antistatisch oder isolierend – **b.safe** Trichter dienen der sicheren und komfortablen Entsorgung flüssiger Laborabfälle. Zu Ihrer eigenen Sicherheit bitten wir Sie daher, diese Gebrauchsanweisung aufmerksam durchzulesen und genau zu befolgen.

Beachten Sie zudem die Eignung der Trichter für Ihren Einsatzzweck sowie lokal gültige Sicherheitsvorschriften!

Sollten Sie noch Fragen haben oder Unterstützung benötigen, wenden Sie sich bitte an unsere **b.safe** Spezialisten.

Weitere Informationen finden Sie unter [bsafede.de](https://www.bsafede.de)

Grundlegende Sicherheitshinweise

Bitte **prüfen Sie die Materialbeständigkeit** Ihres b.safe Trichter hinsichtlich der von Ihnen verwendeten Chemikalien. Unter [bsafe.de](https://www.bsafede.com) stellen wir Ihnen die nötigen Informationen zur Verfügung.



Ein im Behälter auftretender **Überdruck** kann **ein Austreten von Dämpfen** aus dem Deckel bzw. Kugelventil des b.safe Sicherheitstrichters verursachen. Bitte verwenden Sie diesen daher nur **in gut belüfteten Bereichen** (z. B. unter Abzugshauben, Laborabzügen oder auf Sicherheitswerkbänken).

Bei der Nutzung ist geeignete, **persönliche Schutzausrüstung** gemäß der für Sie geltenden Sicherheitsanweisungen zu tragen. Prüfen Sie vor jedem Einsatz, ob der b.safe Trichter gemäß den Anweisungen dieser Gebrauchsanweisung korrekt montiert wurde.

Achten Sie darauf, dass keine Funktionseinschränkungen durch Beschädigungen, Verschmutzungen oder Verstopfungen bestehen.

Befüllen Sie den b.safe Sicherheitstrichter **niemals mit über 60 °C heißen Flüssigkeiten**. Das würde dessen thermische Festigkeit gefährden.

Erdung von ableitfähigen b.safe Trichtern: Um Zündgefahren vorzubeugen, gibt es b.safe Trichter auch in elektrisch ableitfähiger Ausführung. Eventuell auftretende elektrostatische Aufladungen (z. B. aufgrund von Reibung oder Fließen von Flüssigkeiten

über Oberflächen) wird hier über ein fachgerecht angeschlossenes Erdungskabel abgeleitet.

Bitte beachten Sie, dass die Installation geeigneter Erdungsverbindungen **nur durch Fachpersonal** vorgenommen werden darf!

b.safe Trichter 180 mit Kugelventil



b.safe Trichter mit Kugelventil eignen sich für Lösungen, Emulsionen und Suspensionen, sofern diese weder eine Bildung größerer Mengen von Niederschlag noch das verstärkte Auskristallisieren von Bestandteilen erwarten lassen.

Varianten

Trichtergröße	Gewindegröße	Artikelnummer ableitfähig	Artikelnummer nicht ableitfähig
Trichter 180	GL45 mit Füllrohr	R 800-05	R 801-30
Trichter 180	S55 mit Füllrohr	R 830-05	R 831-30
Trichter 180	S60/61 mit Füllrohr	R 840-05	R 841-30

In vielen weiteren Gewindegrößen erhältlich. Bitte kontaktieren Sie uns.

Ersatzteile

	Artikelnummer ableitfähig	Artikelnummer nicht ableitfähig
Schmutzsieb	R 400-01	R 400-05
Spritzschutz	R 410-01	R 410-05
Füllrohr	R 432-01	R 432-05

Zu den Montage- und Nutzungsanweisungen →

Montage und Benutzung

b.safe Trichter mit Kugelventil



Montage

1. Prüfen Sie alle Teile Ihres Trichters auf Unversehrtheit. Das Kugelventil muss leichtgängig sein.
2. Falls zu Ihrem Trichter mehrere Füllrohrsegmente gehören: Die Bohrungen fluchtend mit den Kunststoffnasen des Trichters ausrichten und zusammenstecken (A). Achten Sie darauf, die Teile nicht durch zu viel Kraft zu beschädigen. Die Kunststoffnasen müssen spürbar einrasten. Diese Verbindung ist dauerhaft und nicht zerstörungsfrei lösbar!
3. Wählen Sie einen geeigneten Abfallbehälter (nach Volumen, chemische Beständigkeit, Ableitfähigkeit) mit passendem Gewindestutzen. Kürzen Sie das Füllrohr (B) ggf. (z. B. mit einer Bügelsäge), um es optimal auf die Höhe des Behälters anzupassen. Entgraten Sie die Schnittstellen.

4. Legen Sie das Sieb **(C)** in den Trichter, sodass es fest in seiner Nut einrastet.
5. Setzen Sie den montierten Trichter auf das Gewinde des Abfallbehälters und schrauben Sie ihn mit der Schraubkappe **(D)** handfest. Verhindern Sie ein Mitdrehen des Trichters. Zum Festdrehen keine Werkzeuge benutzen!
6. Ableitfähige **(E)** b.safe Trichter: Für den Anschluss am Erdungspunkt unbedingt Fachpersonal hinzuziehen und örtliche Vorschriften beachten!

Benutzung

1. Legen Sie geeignete Schutzausrüstung an (Hand- und Augenschutz) und achten Sie auf gute Belüftung.
2. Prüfen Sie, ob im Abfallbehälter noch genug Restvolumen vorhanden ist.
3. Stellen Sie sicher, dass der b.safe Sicherheitstrichter fachgerecht montiert und funktionsfähig ist.
4. Gießen Sie den Laborabfall langsam in den b.safe Sicherheitstrichter! Hohe Fließgeschwindigkeiten begünstigen elektrostatische Aufladung, Überfüllung oder schwallartiges Überschwappen der Flüssigkeit.
5. Achten Sie darauf, dass der Laborabfall vollständig durch den b.safe Trichter abläuft und nicht darin stehen bleibt (z. B. wegen eines verklebten Kugelventils).
6. Entnehmen Sie eventuell vom Sieb aufgefangene Gegenstände (z. B. Magnetrührstäbchen).

b.safe Trichter mit Klappdeckel



b.safe Trichter mit Klappdeckel eignen sich sowohl für Lösungen, Emulsionen und Suspensionen als auch für Flüssigkeiten mit höheren Feststoffanteilen (Niederschläge, Aufschlämungen usw.).

Varianten

Trichtergröße	Gewindegröße	Artikelnummer ableitfähig	Artikelnummer nicht ableitfähig
Trichter 130	GL45 ohne Füllrohr	R 800-20	R 801-40
Trichter 130	S55	R 830-20	R 831-40
Trichter 130	S60/61	R 840-20	R 841-40
Trichter 180	GL45 ohne Füllrohr	R 800-01	-
Trichter 180	S55 ohne Füllrohr	R 830-01	-
Trichter 180	S60/61 ohne Füllrohr	R 840-01	-
Trichter 250	S60/61 ohne Füllrohr	-	R 841-50

In vielen weiteren Gewindegrößen erhältlich. Bitte kontaktieren Sie uns.

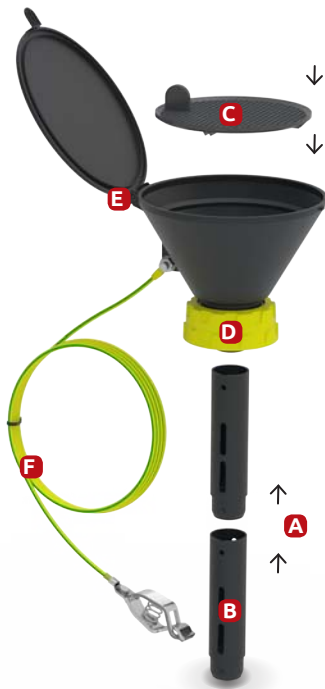
Ersatzteile

	Artikelnummer ableitfähig	Artikelnummer nicht ableitfähig
Schmutzsieb für Trichter 130	R 405-01	R 405-05
Schmutzsieb für Trichter 180	R 400-01	R 400-05
Füllrohr für Trichter 130	R 430-01	R 430-05
Füllrohr für Trichter 180	R 432-01	R 432-05

Zu den Montage- und Nutzungsanweisungen →

Montage und Benutzung

b.safe Trichter mit Klappdeckel



Montage

1. Prüfen Sie alle Teile Ihres b.safe Trichter mit Klappdeckel auf Unversehrtheit und regelgerechte Funktion.
2. Falls zu Ihrem Trichter mehrere Füllrohrsegmente gehören: Die Bohrungen fluchtend mit den Kunststoffnasen des Trichters ausrichten und zusammenstecken (A). Achten Sie darauf, die Teile nicht durch zu viel Kraft zu beschädigen. Die Kunststoffnasen müssen spürbar einrasten. Diese Verbindung ist dauerhaft und nicht zerstörungsfrei lösbar!
3. Wählen Sie einen geeigneten Abfallbehälter (nach Volumen, chemische Beständigkeit, Ableitfähigkeit) mit passendem Gewindestutzen. Kürzen Sie das Füllrohr (B) ggf. (z. B. mit einer Bügelsäge), um es optimal auf die Höhe des Behälters anzupassen. Entgraten Sie die Schnittstellen.

4. Öffnen Sie den Klappdeckel und legen Sie das Sieb **(C)** in den Trichter, sodass es fest in seiner Nut einrastet.
 5. Schrauben Sie den Trichter mit der Schraubkappe **(D)** handfest auf das Gewinde des Abfallbehälters. Verhindern Sie ein Mitdrehen des Trichters. Das Deckelscharnier **(E)** sollte von Ihnen abgewandt sitzen, damit der Deckel bei der Befüllung nicht stört. Zum Festdrehen keine Werkzeuge benutzen!
 6. Ableitfähige **(F)** b.safe Trichter: Für den Anschluss am Erdungspunkt unbedingt Fachpersonal hinzuziehen und örtliche Vorschriften beachten!
- ## Benutzung
1. Legen Sie geeignete Schutzausrüstung an (Hand- und Augenschutz) und achten Sie auf gute Belüftung.
 2. Prüfen Sie, ob im Abfallbehälter noch genug Restvolumen vorhanden ist.
 3. Stellen Sie sicher, dass der b.safe Trichter fachgerecht montiert und funktionsfähig ist.
 4. Öffnen Sie den Trichterdeckel am dafür vorgesehenen Griff und gießen Sie den Laborabfall langsam in den Trichter! Hohe Fließgeschwindigkeiten begünstigen elektrostatische Aufladung, Überfüllung oder schwallartiges Überschwappen der Flüssigkeit.
 5. Achten Sie darauf, dass der Laborabfall vollständig durch den b.safe Trichter abläuft und nicht aufgrund einer Verstopfung darin stehen bleibt.
 6. Entnehmen Sie eventuell vom Sieb aufgefangene Gegenstände (z. B. Magnetrührstäbchen).
 7. Schließen Sie den Trichterdeckel mit sanftem Druck.

b.safe Trichter mit Füllstandskontrolle



b.safe Trichter mit Füllstandskontrolle eignen sich für Lösungen, Emulsionen und Suspensionen. Diese sollten jedoch nur geringfügig Feststoffanteile haben, damit sich die beweglichen Bauteile der Trichter nicht festsetzen.

Varianten

Trichtergröße	Gewindegröße	Artikelnummer ableitfähig	Artikelnummer nicht ableitfähig
Trichter 130 senkrecht	S60/61	R 840-25	-
Trichter 130 schräg	S60/61	R 840-26	-
Trichter 180 senkrecht	S60/61	R 840-15	-
Trichter 180 schräg mit Klappdeckel	S60/61	R 840-16	-

Ersatzteile

	Artikelnummer ableitfähig	Artikelnummer nicht ableitfähig
Winkeladapter	R 560-01	-

Zu den Montage- und Nutzungsanweisungen →

Montage und Benutzung

b.safe Trichter mit Füllstandskontrolle



Montage

1. Prüfen Sie alle Teile Ihres Trichters auf Unversehrtheit und regelgerechte Funktion.
2. Legen Sie das Sieb in den Trichter, sodass es fest in seiner Nut einrastet. Das Schauglas der Füllstandskontrolle (A) findet in der mittigen Aussparung Platz.
3. Wählen Sie einen geeigneten Abfallbehälter (nach Volumen, chemische Beständigkeit, Ableitfähigkeit) mit passendem Gewindestutzen.

4. Führen Sie den Einfüllstutzen **(B)** in den Behälter ein und schrauben Sie die Schraubkappe **(C)** handfest. Verhindern Sie ein Mitdrehen des Trichters. Sollte Ihr Trichter einen Klappdeckel haben, achten Sie darauf, dass das Deckelscharnier **(D)** von Ihnen abgewandt sitzt, damit der Deckel später nicht bei der Befüllung stört. Zum Festdrehen keine Werkzeuge benutzen!
 5. Für den Anschluss des Erdungskabels **(E)** am Erdungspunkt unbedingt Fachpersonal hinzuziehen und örtliche Vorschriften beachten!
3. Stellen Sie sicher, dass im Abfallbehälter genügend Restvolumen vorhanden ist. Gießen Sie den Laborabfall langsam in den Trichter! Hohe Fließgeschwindigkeiten begünstigen elektrostatische Aufladung, Überfüllung oder schwallartiges Überschwappen. Achten Sie auf die Füllstandskontrolle: sie hebt sich mit steigendem Pegel.
 4. Achten Sie zudem darauf, dass der Laborabfall vollständig durch den b.safe Trichter abläuft und nicht aufgrund einer Verstopfung darin stehen bleibt.
 5. Brechen Sie das Befüllen ab, wenn der rote Stift der Füllstandskontrolle nicht mehr schwankt und über die Sieboberkante ragt. Tauschen Sie den Abfallbehälter aus.

Benutzung

1. Legen Sie geeignete Schutzausrüstung an (Hand- und Augenschutz) und achten Sie auf gute Belüftung.
2. Prüfen Sie, ob der Trichter fachgerecht montiert und funktionsfähig ist.
6. Entnehmen Sie eventuell vom Sieb aufgefangene Gegenstände (z. B. Magnetrührstäbchen).
7. Schließen Sie gegebenenfalls den Trichterdeckel mit sanftem Druck.

Hinweise zu Fassanschlussgewinden



Bei b.safe Trichter mit Fassanschlussgewinde schrauben Sie dieses in das Gewinde am Fass. In der Regel ist fassseitig ein Tiefenanschlag vorhanden. Drehen Sie das Gewinde bis dahin ein.

Achtung: b.safe Trichter auf Fässern sind durch die Innenbeschichtung des Fasses isoliert. Damit besteht keine leitfähige Verbindung zwischen Trichter und Fass. Aus diesem Grund **müssen sowohl der b.safe Trichter als auch das Fass separat geerdet werden!**

Gewährleistung für b.safe Produkte

Die Gewährleistung erstreckt sich auf unveränderte Produkte im Auslieferungszustand bzw. bestimmungsgemäßem Gebrauch. Sie erlischt bei jeglicher Veränderung unserer Produkte. Sollten Sie technische Änderungen für nötig erachten, sprechen Sie uns an. Wir fertigen auch nach Maß.

Pflege und Wartung

Bitte beachten Sie: Am b.safe Trichter anhaftende Chemikalienrückstände können Ihre Gesundheit gefährden. Tragen Sie daher auch zur Wartung und Pflege die **erforderliche persönliche Schutzausrüstung und achten Sie auf gute Belüftung**.

1. Bei brennbaren Lösungsmittelresten am b.safe Trichter sollten Sie diese vor der eigentlichen Reinigung verdunsten lassen. Sorgen Sie dazu für eine gute Belüftung (z. B. Laborabzug).
2. Oberflächliche Verschmutzungen wischen Sie einfach mit einem angefeuchteten Tuch (zur Vermeidung elektrostatischer Aufladung) ab.
3. Von Zeit zu Zeit sollten Sie Ihren b.safe Trichter einer gründlichen Reinigung unterziehen. Demontieren Sie ihn hierzu vom Abfallbehälter und

verschließen Sie diesen sorgfältig. Entfernen Sie das Sieb aus dem Trichter und reinigen Sie alle erreichbaren Stellen mit einer weichen Bürste unter fließend warmem Wasser. Falls erforderlich können Sie etwas Spülmittel hinzufügen.

4. Sorgen Sie gegebenenfalls für die regelgerechte Entsorgung aufgefangener Spülflüssigkeiten.
5. Ableitfähige Produkte unterliegen altersbedingten Materialveränderungen. Lassen Sie sie jährlich durch Fachpersonal auf den Erhalt ihrer Ableitfähigkeit prüfen. Um seine Schutzwirkung beizubehalten, darf der Erdableitwiderstand höchstens 10^6 Ohm bei einer Prüfspannung von 500 V betragen.

Weitere b.safe Produkte



b.safe Belüftungsventil, PP M505-01

b.safe Cap GL45, PTFE, PPS M145-01



Diese und viele weitere
Produkte finden Sie im
Web unter [bsafe.de](https://www.bsafe.de)

A photograph of a laboratory waste filter assembly. It consists of a yellow plastic cap with a red top, mounted on a white plastic base. Two clear plastic tubes are connected to the assembly. The entire unit is placed on a white surface.

b.safe Abluftfilter, PP M506-02

b.safe Waste Cap GL45, PTFE, PP M345-10

Durchdachte
Sicherheitslösungen
für HPLC.

Better **b.safe**

www.bsafe.de

+49 (0) 93 46-92 86-0






b.safe



Installation Manual b.safe Funnel



Content

	General Safety Information	4
	b.safe Funnel with Ball Valve	6
	b.safe Funnel with Hinged Lid	10
	b.safe Funnel with Level Indicator	18
	Notes to Barrel Connections	18
	Warranty	18
	Service and Maintenance	19
	More b.safe Products	20

Conformity to current regulation

b.safe Funnel comply with the Technical Regulation **CENELEC 50404** (Code of practice for the avoidance of hazards due to static electricity) and **TRGS 727** (formerly TRBS 2153).

You can look at and obtain the **TRGS 727** on www.baua.de. How to get the **CLC / TR50404** for your location, e-mail to info@cenelec.eu.

Dear Laboratory Experts,

With our **b.safe** Funnels, you have chosen a reliable and high-quality branded product. All **b.safe** products are produced from high-performance plastics and with the highest quality standard (as per ISO 9001) in South Germany.

b.safe Funnels serve for a safe and comfortable waste disposal of liquid laboratory waste, either if you require conductive, antistatic or isolating material. For your own safety, we therefore ask you to read and follow the installation manual carefully.

Furthermore, please consider the appropriate use of the Funnels for your operation purpose as well as locally valid safety regulations!

In case of any further questions or need of support, please contact our **b.safe** Experts.

More information on [bsafe.de](https://www.bsafede.com)

General Safety Information

Please **check the material resistance** of your b.safe Funnel regarding the chemicals used. On bsafe.de, you will find all necessary information.



In case of **overpressure** in the container, **harmful vapours can escape** from the lid or the ball valve of the b.safe Funnel. Thus, please use it only in **well-ventilated areas** (e.g. under extractor hoods, laboratory hoods or on safety cabinets).

During operation, you have to wear **appropriate personal protective equipment** as per the current valid safety regulations. Check before each operation if the b.safe Funnel is correctly mounted as per this installation manual.

Take care of appropriate function without having damages, contamination or blockage in the funnel.

Never fill the b.safe Funnel with **liquids hotter than 60 °C**, as this would endanger its thermic resistance.

Please note that the installation of appropriate grounding connections is only to be made by qualified personnel!

Grounding of static dissipative b.safe Funnels: To prevent danger of ignition, b.safe Funnels are available in static dissipative version. Possibly arising static charging through friction or flow of liquids over surfaces are conducted through a professionally installed grounding cable.

b.safe Funnel 180 with Ball Valve



b.safe Funnels with Ball Valve are suitable for solvents, emulsions and suspensions if those do not expect neither precipitation nor enforced crystallizing of components.

Versions

Size	Thread size	Cat.No. static dissipative	Cat.No. not static dissipative
Funnel 180	GL45 with filling tube	R 800-05	R 801-30
Funnel 180	S55 with filling tube	R 830-05	R 831-30
Funnel 180	S60/61 with filling tube	R 840-05	R 841-30

Available in numerous other thread sizes. Please contact us.

Accessories

	Cat.No. static dissipative	Cat.No. not static dissipative
Sieve	R 400-01	R 400-05
Splash guard	R 410-01	R 410-05
Filling tube	R 432-01	R 432-05

Installation and use instructions →

Installation and use

b.safe Funnels with Ball Valve



Installation

1. Check all parts of your funnel on intactness. The Ball Valve must be smooth running.
2. If your funnel includes filling tubes: Align the bores with the plastic nibs and stick them together (**A**). Do not use too much force to avoid damage of the parts. The plastic nibs have to snap noticeably. The connection is durable and cannot be loosened without destruction!
3. Choose an appropriate waste container (volume, chemical resistance, discharge capacity) with suitable threaded neck. If necessary, cut the filling tube (**B**) (e.g. with a frame saw) to perfectly adapt it on the height of the container. Deburr the cut surfaces.
4. Put the sieve (**C**) into the funnel so that it tightly snaps in its groove.

5. Put the mounted funnel on the thread of the waste container and screw it hand-tight with the screw cap (D). Avoid that the funnel turns as well. Do not use any tools to tighten!
6. Static dissipative (E) b.safe Funnels: Please consult trained personnel for the connection on the grounding point and observe locally valid regulations!

Use

1. Wear appropriate protective equipment (hand and eye protection) and pay attention to good ventilation.
2. Check if the waste container still has sufficient residual volume.
3. Ensure that the b.safe Funnel is professionally mounted and well-functioning.
4. Slowly pour the laboratory waste into the b.safe Funnel! High flow speed benefit electrostatic charging, overflow or spillover of the liquid.
5. Make sure that the complete laboratory waste runs through the b.safe Funnel and does not stop in it (e.g. due to a glued ball valve).
6. Remove probably caught objects (e.g. magnetic stirring bars).

b.safe Funnel with Hinged Lid



Grounding cable

Versions

Size	Thread size	<i>Cat.No.</i> static dissipative	<i>Cat.No.</i> not static dissipative
Funnel 130	GL45 without filling tube	R 800-20	R 801-40
Funnel 130	S55	R 830-20	R 831-40
Funnel 130	S60/61	R 840-20	R 841-40
Funnel 180	GL45 without filling tube	R 800-01	-
Funnel 180	S55 without filling tube	R 830-01	-
Funnel 180	S60/61 without filling tube	R 840-01	-
Funnel 250	S60/61 without filling tube	-	R 841-50

Available in numerous other thread sizes. Please contact us.

Accessories

	<i>Cat.No.</i> static dissipative	<i>Cat.No.</i> not static dissipative
Sieve for Funnel 130	R 405-01	R 405-05
Sieve for Funnel 180	R 400-01	R 400-05
Filling tube for Funnel 130	R 430-01	R 430-05
Filling tube for Funnel 180	R 432-01	R 432-05

Installation and use instructions →

Installation and use

b.safe Funnels with Hinged Lid



Installation

1. Check all parts of your b.safe Funnel with Hinged Lid on intactness and regular function.
2. If your funnel includes filling tubes: Align the bores with the plastic nibs and stick them together (A). Do not use too much force to avoid damage of the parts. The plastic nibs have to snap noticeable. The connection is durable and cannot be loosened without destruction!
3. Choose an appropriate waste container (volume, chemical resistance, discharge capacity) with suitable threaded neck. If necessary, cut the filling tube (B) (e.g. with a frame saw) to perfectly adapt it on the height of the container. Deburr the cut surfaces.
4. Open the hinged lid and put the sieve (C) into the funnel so that it tightly snaps in its groove.

- Put the funnel with the screw cap **(D)** hand tightly on the thread of the waste container. Avoid that the funnel turns as well. The cover hinge **(E)** should be facing away from you so that the lid might get in your way during filling. Do not use any tools to tighten!
- Static dissipative **(F)** b.safe Funnels: Please consult trained personnel for the connection on the grounding point and observe locally valid regulations!

Use

- Wear appropriate protective equipment (hand and eye protection) and pay attention to good ventilation.
- Check if the waste container still has sufficient residual volume.
- Ensure that the b.safe Funnel is professionally mounted and well-functioning.
- Open the funnel lid on the grip and slowly pour the laboratory waste into the b.safe Funnel! High flow speed benefit electrostatic charging, overflow or spillover of the liquid.
- Make sure that the complete laboratory waste runs through the b.safe Funnel and does not stop in it.
- Remove probably caught objects (e.g. magnetic stirring bars).
- Close the funnel lid smoothly.

b.safe Funnels with Level Indicator



b.safe Funnels with Level Indicator are suitable for solvents, emulsions and suspensions. However, they should only contain slight solid content in order to avoid sticking of movable components of the funnel.

Versions

Size	Thread size	Cat.No. static dissipative	Cat.No. not static dissipative
Funnel 130 vertical	S60/61	R 840-25	-
Funnel 130 inclined	S60/61	R 840-26	-
Funnel 180 vertical	S60/61	R 840-15	-
Funnel 180 inclined with hinged lid	S60/61	R 840-16	-

Accessories

	Cat.No. static dissipative	Cat.No. not static dissipative
Elbow adapter	R 560-01	-

Installation and use instructions →

Installation and use

b.safe Funnels with Level Indicator



Installation

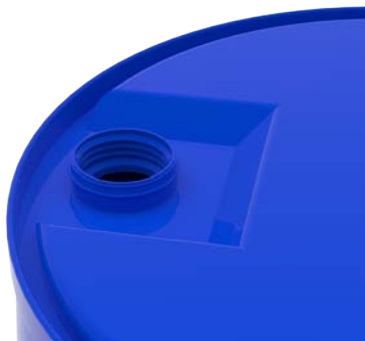
1. Check all parts of your funnel on intactness and regular function.
2. Put the sieve into the funnel so that it tightly snaps in its groove. The sight glass of the Level Indicator (A) sits in the centre opening.
3. Choose an appropriate waste container (volume, chemical resistance, discharge capacity) with suitable threaded neck.

- Lead the filling neck **(B)** into the container and screw the screw cap **(C)** hand tight. Avoid that the funnel turns as well. If your funnel has a hinged lid, the cover hinge **(D)** should be facing away from you so that the lid might not get in your way during filling. Do not use any tools to tighten!
 - Please consult trained personnel for the connection of the grounding cable **(E)** on the grounding point and observe locally valid regulations!
- Check if the waste container still has sufficient residual volume
 - Slowly pour the laboratory waste into the Funnel! High flow speed might cause benefit electrostatic charging, overfill or spillover of the liquid. Watch the Level Indicator, which raises with increasing level.
 - Make sure that the complete laboratory waste runs through the b.safe Funnel and does not stop in it.
 - Stop filling if the red pin of the Level Indicator does not move any longer and exceeds the upper edge of the sieve. Exchange the waste container.
 - Remove probably caught objects (e.g. magnetic stirring bars).
 - If necessary, close the funnel lid smoothly.

Use

- Wear appropriate protective equipment (hand and eye protection) and pay attention to good ventilation.
- Ensure that the Safety Funnel is professionally mounted and well-functioning.

Notes to Barrel Connections



Screw b.safe Funnels with barrel connection into the thread of your barrel. Normally, a depth stop exists in the barrel. Turn the thread into it up to this point.

Attention: b.safe Funnels on barrels are insulated through the internal coating of the barrel. Thus, there is no conductive connection between funnel and barrel. Therefore, **even the b.safe Funnel as well as the barrel have to be grounded separately!**

Warranty for b.safe Products

Warranty covers unchanged products in delivery state respectively intended use. It expires in case of any change of our products. Should technical changes be necessary, contact us. We make custom manufactures.

Service and Maintenance

Please note: Adhesive chemical residues on the b.safe Funnel can endanger your health. Thus, please also wear **necessary personal protective equipment for service and maintenance and take care of good ventilation.**

1. In case of flammable solvent residues on the b.safe Funnel, let those vaporize before the actual cleaning process. Care for good ventilation (such as laboratory hood).
2. Wipe contamination on the surfaces with a moistened cloth (to avoid static charging).
3. From time to time, you should clean your b.safe Funnel properly. Demount it from the waste container and close the container carefully.
4. Probably take care of regular disposal of collected rinsing liquids.
5. Static dissipative products are subject to age-related changes in materials. Let them examine from qualified personnel on the preservation of the discharge capacity every year. To maintain its protective function, the earth resistance can amount max. 10^6 Ohm at a test voltage of 500 V.

More b.safe Products



b.safe Air Valve, PP M505-01

b.safe Cap GL45, PTFE, PPS M145-01



You will find these
and many other products
under [bsafe.de](https://www.bsafe.de)

A photograph of a laboratory setup. A yellow, cone-shaped exhaust filter with a red top is mounted on a white plastic base. A clear plastic tube is connected to the side of the filter. The entire assembly is placed on a white surface. A red line points from the filter to its label.

b.safe Exhaust Filter, PP M506-02

b.safe Waste Cap GL45, PTFE, PP M345-10

Sophisticated Safety Solutions for HPLC.

Better **b.safe**

bsafe.de

+49 (0) 93 46-92 86-0

